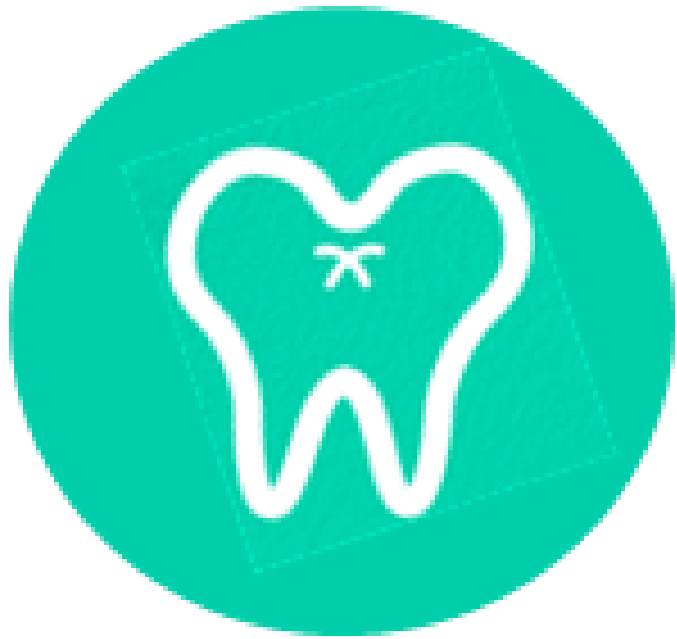


แนวทางการบริการสร้างเสริมสุขภาพและป้องกันโรค

ในช่องปากที่มุ่งเน้นการเข้าถึงบริการบางกลุ่มวัยเป็นการจำเพาะ (Fee Schedule)

ในสถานการณ์โรค COVID-19



ทพญ.ปิยะดา ประเสริฐสม
ผอ.สำนักทันตสาธารณสุข กรมอนามัย

ความเป็นมาและเหตุผลความจำเป็น

(อัตราการเข้าถึง และสถานะสุขภาพช่องปากในกลุ่มเด็ก)

การเข้าถึงบริการด้านสุขภาพช่องปากค่อนข้างต่ำ โดยเป็นช่วงวัยที่ควรต้องได้รับการดูแลอย่างเข้มข้น เนื่องจากเป็นช่วงเปลี่ยนชุดฟันสู่ฟันแท้ หากสามารถดูแลเด็กกลุ่มนี้ได้ดี จะสามารถสร้างอุปนิสัยการดูแลตนเองได้ในระยะยาว



(การสำรวจอนามัยและสวัสดิการ, สำนักงานสถิติแห่งชาติ)

ปัญหาสุขภาพช่องปากที่มีแนวโน้มดีขึ้นในอดีต เริ่มคงที่



เด็กไทยมากกว่าครึ่งมีฟันผุ

(การสำรวจสถานะสุขภาพช่องปาก, สำนักทันตสาธารณสุข)

วัตถุประสงค์

๑. เพื่อเพิ่มประสิทธิภาพการดูแลสุขภาพช่องปากในกลุ่มหญิงตั้งครรภ์ โดยหญิงตั้งครรภ์ คนไทย ทุกสิทธิ ที่มารับบริการฝากครรภ์ในช่วง ๖ เดือน ได้รับการตรวจสุขภาพช่องปาก และได้รับการขัดและทำความสะอาดฟัน
๒. เพื่อควบคุมและป้องกันปัญหาสภาวะสุขภาพช่องปากและฟันผุ ในเด็กวัยเรียน อายุ ๔-๑๒ ปี
๓. เพื่อให้หญิงตั้งครรภ์และเด็กวัยเรียน อายุ ๔-๑๒ ปี ทุกสิทธิเข้าถึงบริการ สร้างเสริมสุขภาพและป้องกันโรคในช่องปาก

กลุ่มเป้าหมาย : หญิงตั้งครรภ์ และเด็กวัยเรียน อายุ ๔-๑๒ ปี คนไทย ทุกสิทธิ

รายการค่าบริการทันตกรรมส่งเสริมป้องกันปี 2563

| รายการ | เป้าหมาย (คน) | อัตราจ่าย (บาท) | งบประมาณ (บาท) |
|--|------------------|---|--------------------|
| ๑. บริการตรวจและป้องกันสุขภาพช่องปาก ใน หญิงตั้งครรภ์ | | | 110,880,000 |
| บริการการตรวจสุขภาพช่องปาก, และบริการขัดและทำความสะอาดฟัน* | 221,760 | 500 บาท/ครั้ง /ครรภ์ | 110,880,000 |
| ๒. บริการตรวจและป้องกันสุขภาพช่องปาก ใน เด็กวัยเรียน | | | 462,101,500 |
| ๒.๑ ค่าบริการเคลือบฟลูออไรด์ ในเด็กอายุ 4 - 12 ปี | 2,005,740 | 100บาท/ครั้ง /ปีงบประมาณ | 200,574,000 |
| ๒.๒ ค่าบริการเคลือบหลุมร่องฟันกรามถาวร (ซี่ 6, 7) ในเด็กอายุ 6 - 12 ปี (กรณีซี่ 4, 5 ค่าบริการอยู่ในงบเหมาจ่าย PPB) | 1,046,110 | 250 บาท/ซี่ /ปีงบประมาณ (ไม่เกิน 4 ซี่) | 261,527,500 |
| รวม 3 รายการ | | | 572,981,500 |

* ขัดและทำความสะอาดฟัน ให้หมายรวมถึงขูดหินน้ำลายด้วย

ผลการบริการ **ทันตกรรมในหญิงตั้งครรภ์** แยกรายเขต
ปีงบประมาณ 2563 (ตุลาคม 2562 – มีนาคม 2563)



| เขต | Pop_ANC | เป้าหมาย (คน) | บริการ (คน) | % | ค่าบริการ (MB.) |
|----------------------|---------|---------------|-------------|-------|-----------------|
| เขต 1 เชียงใหม่ | 41,825 | 16,730 | 2,921 | 17.46 | 1.46 |
| เขต 2 พิษณุโลก | 27,383 | 10,950 | 2,062 | 18.83 | 1.03 |
| เขต 3 นครสวรรค์ | 20,999 | 8,400 | 2,126 | 25.31 | 1.06 |
| เขต 4 สระบุรี | 41,041 | 16,420 | 2,412 | 14.69 | 1.21 |
| เขต 5 ราชบุรี | 42,590 | 17,040 | 4,437 | 26.04 | 2.22 |
| เขต 6 ระยอง | 56,586 | 22,630 | 3,802 | 16.80 | 1.90 |
| เขต 7 ขอนแก่น | 37,889 | 15,160 | 4,134 | 27.27 | 2.07 |
| เขต 8 อุดรธานี | 46,080 | 18,430 | 5,445 | 29.54 | 2.72 |
| เขต 9 นครราชสีมา | 54,851 | 21,940 | 5,458 | 24.88 | 2.73 |
| เขต 10 อุบลราชธานี | 38,127 | 15,250 | 5,281 | 34.63 | 2.64 |
| เขต 11 สุราษฎร์ธานี | 44,305 | 17,720 | 3,531 | 19.93 | 1.77 |
| เขต 12 สงขลา | 59,121 | 23,650 | 7,925 | 33.51 | 3.96 |
| เขต 13 กรุงเทพมหานคร | 43,602 | 17,440 | 2,876 | 16.49 | 1.44 |
| รวมทั้งหมด | 554,399 | 221,760 | 52,410 | 23.63 | 26.21 |

* บริการทันตกรรมในหญิงตั้งครรภ์ 1 คน 1 ครั้ง

ผลการ บริการทันตกรรม **เคลือบฟลูออไรด์** ในกลุ่มเด็กวัยเรียน (4-12 ปี)

แยกรายเขต ปีงบประมาณ 2563 (ตุลาคม 2562 – มีนาคม 2563)



| เขต | Pop_อายุ 4-12ปี | เป้าหมาย (คน) | บริการ (คน) | % | ค่าบริการ (MB.) |
|----------------------|-----------------|---------------|-------------|--------|-----------------|
| เขต 1 เชียงใหม่ | 503,652 | 151,100 | 92,528 | 61.24 | 9.25 |
| เขต 2 พิษณุโลก | 348,659 | 104,600 | 86,493 | 82.69 | 8.65 |
| เขต 3 นครสวรรค์ | 293,496 | 88,050 | 96,198 | 109.25 | 9.62 |
| เขต 4 สระบุรี | 527,251 | 158,180 | 121,551 | 76.84 | 12.16 |
| เขต 5 ราชบุรี | 541,148 | 162,340 | 142,364 | 87.69 | 14.24 |
| เขต 6 ระยอง | 658,167 | 197,450 | 180,880 | 91.61 | 18.09 |
| เขต 7 ขอนแก่น | 487,682 | 146,300 | 209,508 | 143.20 | 20.95 |
| เขต 8 อุตรดิตถ์ | 594,498 | 178,350 | 233,152 | 130.73 | 23.32 |
| เขต 9 นครราชสีมา | 710,699 | 213,210 | 251,939 | 118.16 | 25.19 |
| เขต 10 อุบลราชธานี | 488,885 | 146,670 | 241,885 | 164.92 | 24.19 |
| เขต 11 สุราษฎร์ธานี | 541,118 | 162,340 | 135,229 | 83.30 | 13.52 |
| เขต 12 สงขลา | 681,427 | 204,430 | 199,056 | 97.37 | 19.91 |
| เขต 13 กรุงเทพมหานคร | 539,962 | 161,990 | 25,896 | 15.99 | 2.60 |
| รวมทั้งหมด | 6,916,644 | 2,075,010 | 2,016,679 | 97.19 | 201.68 |

* บริการ**เคลือบฟลูออไรด์**ใน เด็กวัยเรียน (4-12 ปี) 1 คน 1 ครั้ง

ผลการ บริการทันตกรรม **เคลือบหลุมร่องฟัน** ในกลุ่มเด็ก วัยเรียน (6-12 ปี)

แยกรายเขต ปีงบประมาณ 2563 (ตุลาคม 2562 – มีนาคม 2563)

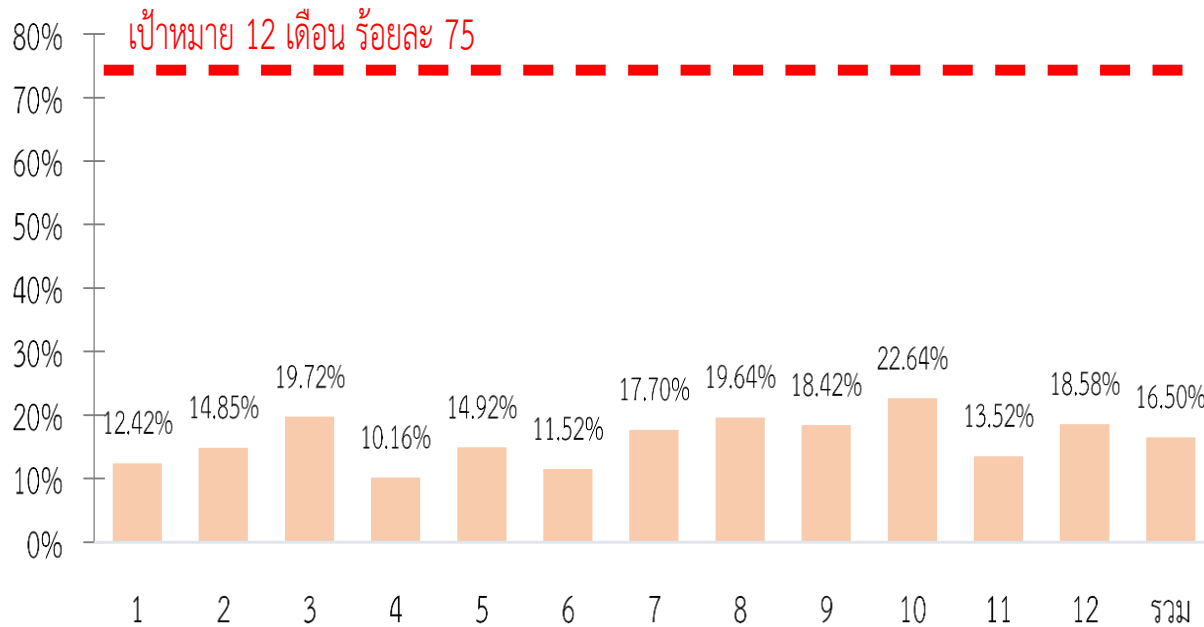


| เขต | Pop_อายุ 6-12ปี | เป้าหมาย(คน) | บริการ(คน) | % | ซี่ | เฉลี่ย(ซี่) | ค่าบริการ (MB.) |
|----------------------|-----------------|--------------|------------|--------|-----------|-------------|-----------------|
| เขต 1 เชียงใหม่ | 394,869 | 78,970 | 31,942 | 40.45 | 95,441 | 2.99 | 23.86 |
| เขต 2 พิษณุโลก | 276,093 | 55,220 | 38,330 | 69.41 | 116,997 | 3.05 | 29.25 |
| เขต 3 นครสวรรค์ | 234,203 | 46,840 | 42,855 | 91.49 | 138,757 | 3.24 | 34.69 |
| เขต 4 สระบุรี | 419,306 | 83,860 | 35,298 | 42.09 | 106,371 | 3.01 | 26.59 |
| เขต 5 ราชบุรี | 429,299 | 85,860 | 54,717 | 63.73 | 157,464 | 2.88 | 39.37 |
| เขต 6 ระยอง | 518,619 | 103,720 | 58,363 | 56.27 | 177,195 | 3.04 | 44.30 |
| เขต 7 ขอนแก่น | 385,708 | 77,140 | 109,705 | 142.22 | 357,677 | 3.26 | 89.42 |
| เขต 8 อุดรธานี | 471,040 | 94,210 | 96,618 | 102.56 | 295,754 | 3.06 | 73.94 |
| เขต 9 นครราชสีมา | 563,351 | 112,670 | 104,261 | 92.54 | 313,946 | 3.01 | 78.49 |
| เขต 10 อุบลราชธานี | 387,874 | 77,570 | 127,385 | 164.22 | 418,110 | 3.28 | 104.53 |
| เขต 11 สุราษฎร์ธานี | 425,329 | 85,070 | 53,461 | 62.84 | 161,985 | 3.03 | 40.50 |
| เขต 12 สงขลา | 532,819 | 106,560 | 71,873 | 67.45 | 197,531 | 2.75 | 49.38 |
| เขต 13 กรุงเทพมหานคร | 427,480 | 85,500 | 25,306 | 29.60 | 25,793 | 1.02 | 6.45 |
| รวมทั้งหมด | 5,465,990 | 1,093,190 | 850,114 | 77.76 | 2,563,021 | 3.01 | 640.76 |

* บริการ**เคลือบหลุมร่องฟัน** ใน เด็กวัยเรียน (6-12 ปี) 1 คน **ไม่เกิน ๔ ซี่**

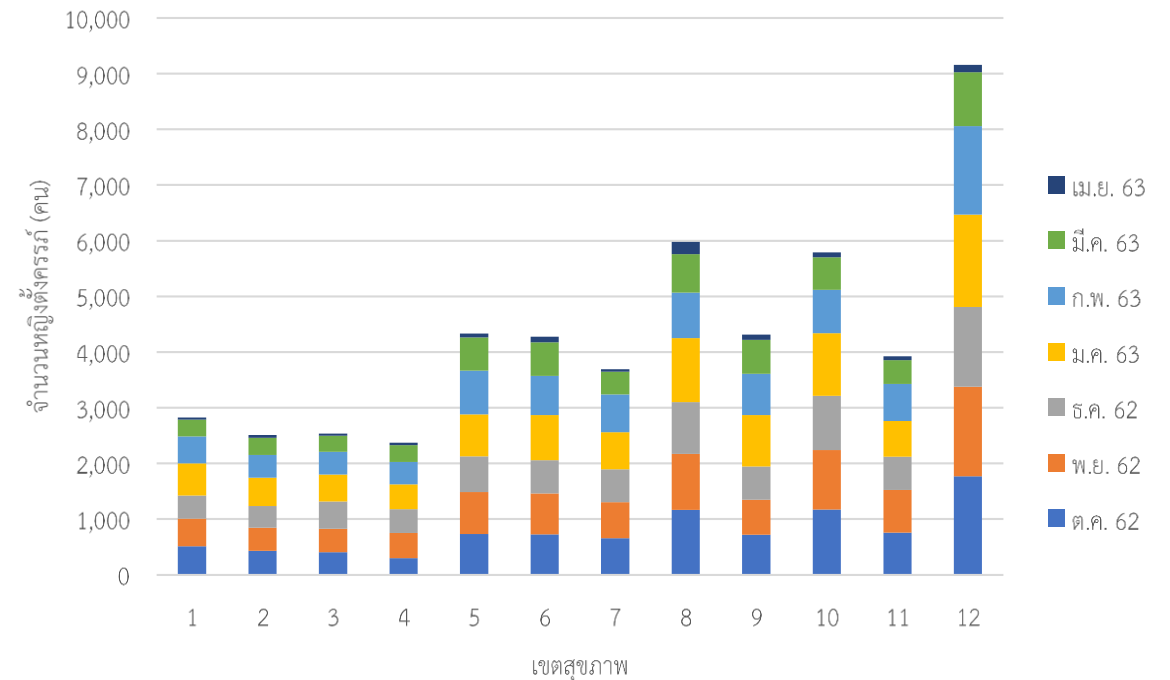
ผลการดำเนินงานรายเดือน ในช่วงตุลาคม 2562 ถึง 30 เมษายน 2563: หญิงตั้งครรภ์

แผนภูมิ 1 ร้อยละผลการดำเนินงานบริการส่งเสริมสุขภาพและป้องกันโรคในช่องปากในกลุ่มหญิงตั้งครรภ์ (ตุลาคม 2562 - เมษายน 2563)



แหล่งที่มาของข้อมูล: ข้อมูลจาก HDC ณ วันที่ 1 พฤษภาคม 2563

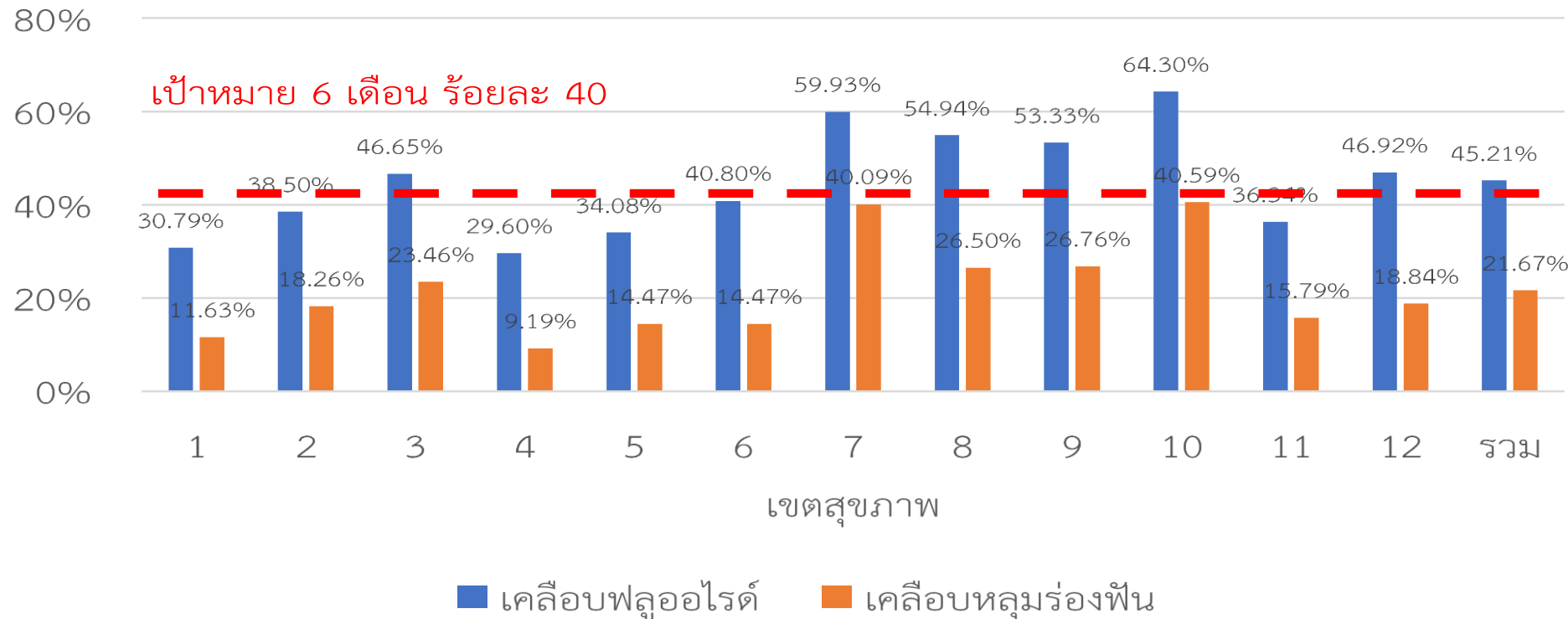
แผนภูมิ 2 ผลการดำเนินงานบริการส่งเสริมสุขภาพและป้องกันโรคในช่องปากในกลุ่มหญิงตั้งครรภ์ รายเดือน (ตุลาคม 2562 - เมษายน 2563)



แหล่งที่มาของข้อมูล: ข้อมูลจาก HDC ณ วันที่ 1 พฤษภาคม 2563

ผลการดำเนินงานรายเดือน ในช่วงตุลาคม 2562 ถึง 30 เมษายน 2563: เด็ก 4-12 ปี

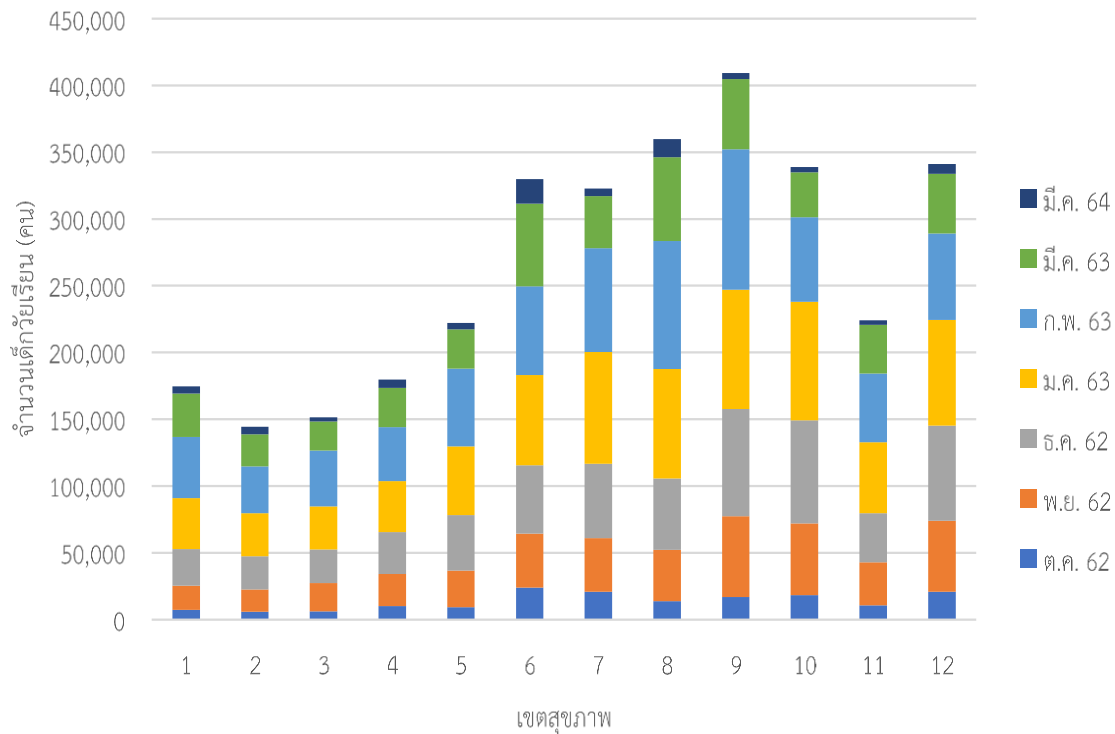
แผนภูมิ 3 ร้อยละผลการดำเนินงานบริการส่งเสริมสุขภาพและป้องกันโรคในช่องปากในกลุ่มเด็กวัยเรียน (ตุลาคม 2562 - เมษายน 2563)



แหล่งที่มาของข้อมูล: ข้อมูลจาก HDC ณ วันที่ 1 พฤษภาคม 2563

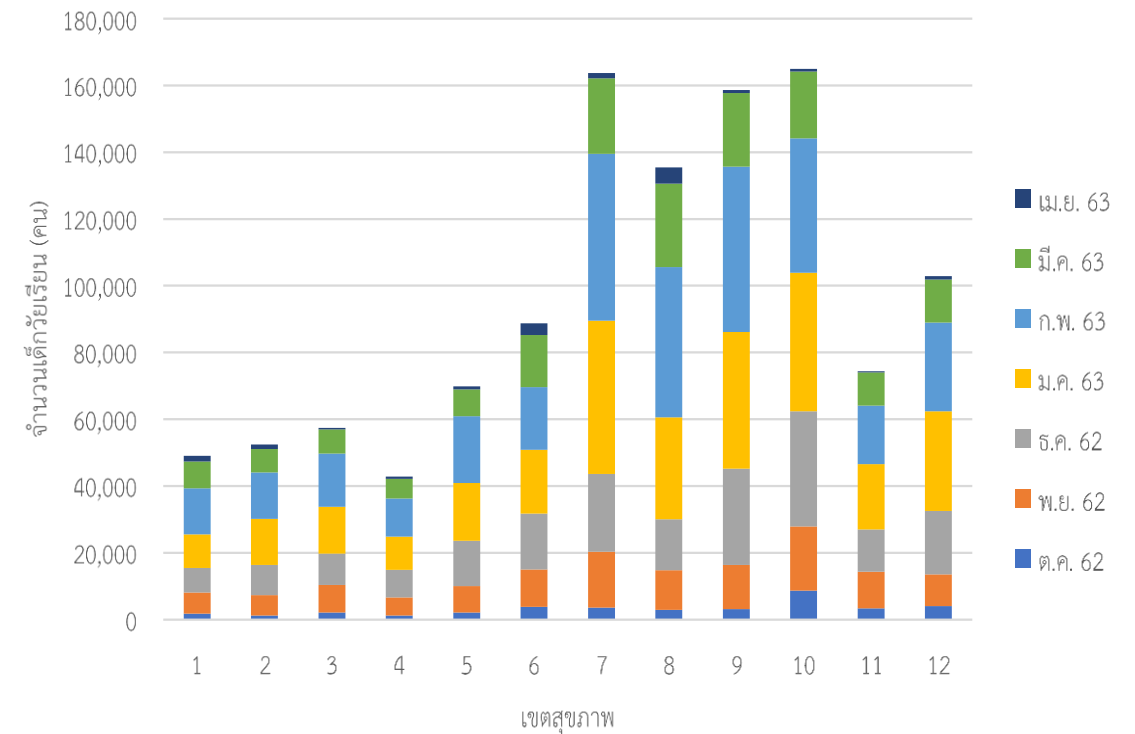
ผลการดำเนินงานรายเดือน ในช่วงตุลาคม 2562 ถึง 30 เมษายน 2563: เด็ก 4-12 ปี

แผนภูมิ 4 ผลการดำเนินงานบริการเคลือบฟลูออไรด์ในกลุ่มเด็กวัยเรียน (คน) รายเดือน (ตุลาคม 2562 - เมษายน 2563)



แหล่งที่มาของข้อมูล: ข้อมูลจาก HDC ณ วันที่ 1 พฤษภาคม 2563

แผนภูมิ 5 ผลการดำเนินงานบริการเคลือบหลุมร่องฟันในกลุ่มเด็กวัยเรียน (คน) รายเดือน (ตุลาคม 2562 - เมษายน 2563)



แหล่งที่มาของข้อมูล: ข้อมูลจาก HDC ณ วันที่ 1 พฤษภาคม 2563

ผลการดำเนินงานเปรียบเทียบรายเดือนระหว่างปีงบประมาณ 62 และปี 63 (ต.ค. 62 - เม.ย.63)



แนวทางการบริการสร้างเสริมสุขภาพและป้องกันโรคในช่องปาก: เน้น

| ความปลอดภัย | ความเสี่ยง/ความจำเป็น | ลดความเหลื่อมล้ำ |
|----------------------|--|--|
| โครงสร้าง | จัดกลุ่มผู้รับบริการ ตามความเสี่ยง/ความจำเป็น | จัดให้มีการบริการที่เท่าเทียม มีระบบการกำกับติดตาม ที่มีคุณภาพ |
| ระบบการทำงาน | จัดบริการให้เหมาะสมกับ ตามความเสี่ยง/ความจำเป็น | |
| บุคลากร/ผู้รับบริการ | มีระบบ screening ความเสี่ยง/ความจำเป็น ผ่าน digital platform | |

แนวทางการบริการสร้างเสริมสุขภาพและป้องกันโรคในช่องปาก

ความปลอดภัย

1. จัดโครงสร้างคลินิกบริการ
2. ระบบการทำงาน
3. บุคลากร/ผู้รับบริการ

ตามแนวทาง
กรมการแพทย์
ราชวิทยาลัยทันตแพทย์
ทันตแพทยสภา
ทันตแพทยสมาคม

การจัดบริการ

แบบประเมิน
ความเสี่ยง
COVID-19

แบบประเมิน
ความเสี่ยงโรค
ในช่องปาก

แบบฟอร์มการ
ยินยอมรับ
บริการ

Self assessment (หญิงตั้งครรภ์/ผู้ปกครอง)
ผ่าน Digital platform/แบบฟอร์ม

ระบุ screening:

- หญิงตั้งครรภ์
- เด็ก 4-12 ปี ตรวจ screen ณ สถานศึกษา และนัดรับบริการ ณ สถานบริการ

จัดบริการตามความเสี่ยง/ความจำเป็น
ในสถานบริการ

ศูนย์อนามัย

กระตุ้นให้มีการจัดบริการ
ที่เท่าเทียม
มีระบบการประเมิน
การกำกับติดตาม
ที่มีคุณภาพ

สสจ. กำกับติดตาม การ
จัดระบบความปลอดภัย การ
จัดบริการ ที่มีคุณภาพ

หน่วยบริการจัดบริการโดย
คำนึงถึง ความปลอดภัย และ
การจัดบริการตามความเสี่ยง
และความจำเป็น
เน้นการกระตุ้นประชาชนมี
self-surveillance

บริการส่งเสริมสุขภาพช่องปาก หญิงตั้งครรภ์

สถานการณ์โควิด-19

ANC

คลินิกทันตกรรม



คัดกรอง covid-19

ประเมินช่องปาก



All

บริการทันตกรรมฉุกเฉิน/เร่งด่วน



เสี่ยง

ตรวจประเมินวางแผน

OHI

ฝึกแปรงฟัน ลงมือปฏิบัติ

นัดหมาย

>14 วัน

ไม่เสี่ยง

ตรวจประเมินวางแผน

OHI

ฝึกแปรงฟัน ลงมือปฏิบัติ

จัดฟัน

motor HP+
H suction

ป้องกัน ควบคุมการแพร่กระจายเชื้อ

Social distancing

นัดหมาย



บริการส่งเสริมสุขภาพช่องปาก หญิงตั้งครรภ์

ลดเชื้อโรคในช่องปาก

ดูแลสุขภาพช่องปากตนเอง



k79053107 www.fotosearch.com

ท่า

ส่งเสริมสุขภาพช่องปาก

ตรวจ +OHI+ฝึกแปรงฟันลง
มือปฏิบัติ

ประเมินความเสี่ยง

บริการทันตกรรมฉุกเฉิน/
เร่งด่วน



k13762388 www.fotosearch.com

ควร

ขัดฟัน

Motor hand piece
+high power suction

ประเมินความพร้อม

-หญิงตั้งครรภ์
-หน่วยบริการ



k19001269 www.fotosearch.com

นัดหมาย

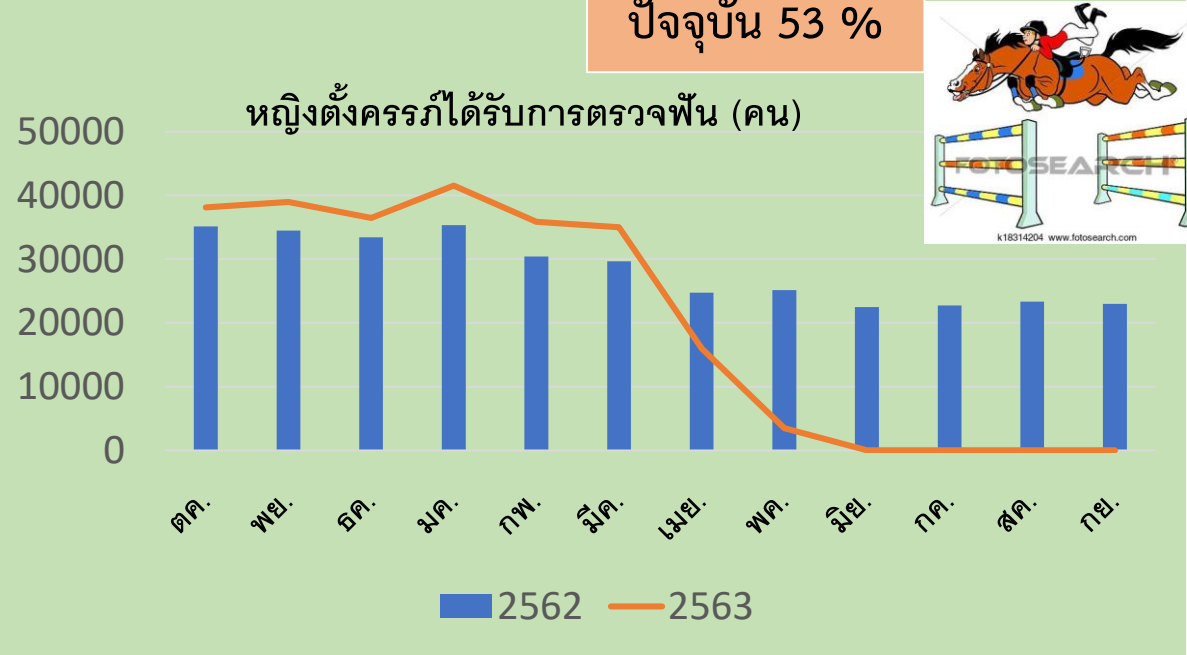
บริการทันตกรรมไม่เร่งด่วน

อุดฟัน / ขูดหินปูน

เป้าหมาย 6 เดือนหลัง

ตรวจฟัน 60 %

ปัจจุบัน 53 %



ตรวจฟัน+ขัด 17 %

ปัจจุบัน 16.5 %



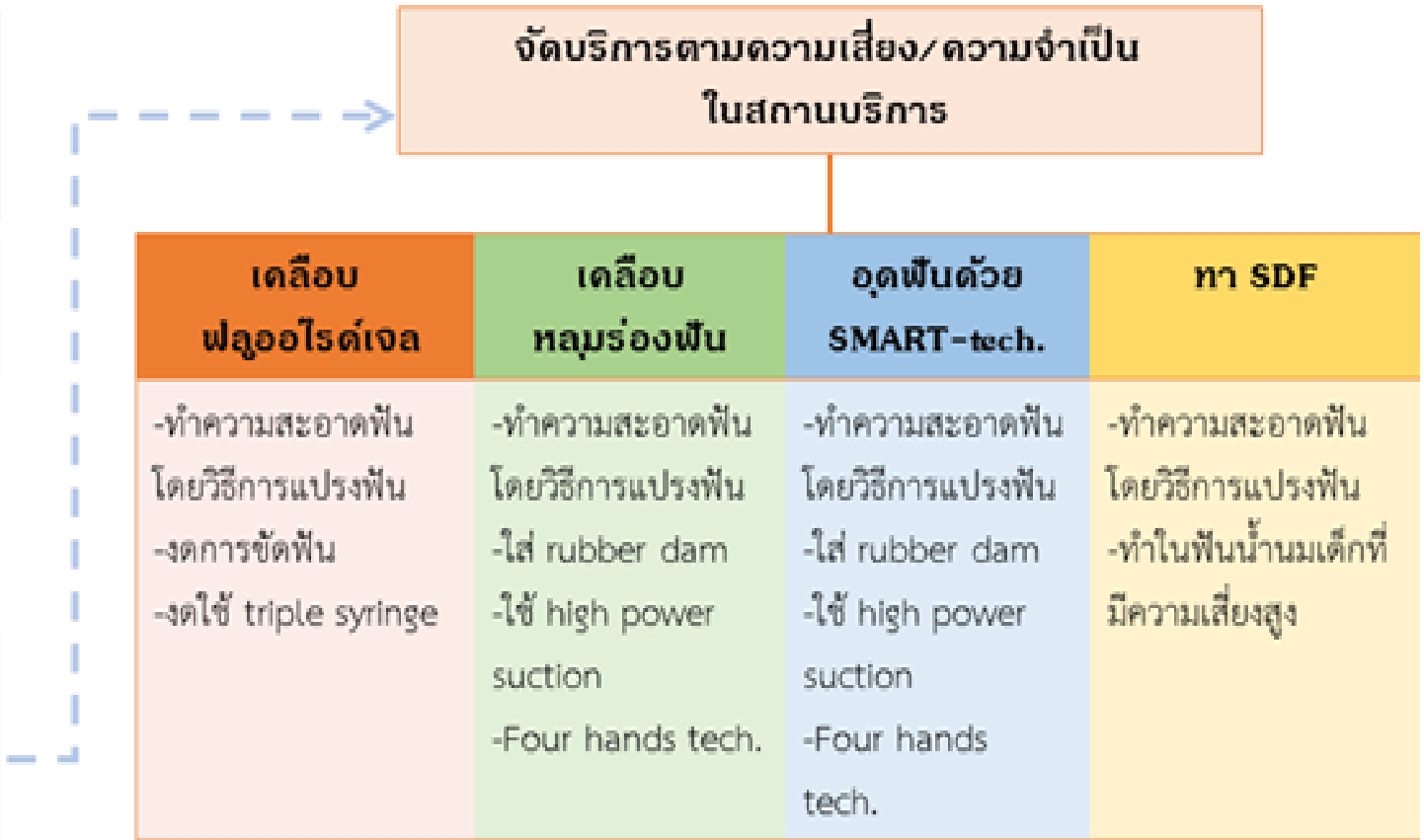
เป้าหมาย 2564



ตรวจฟัน 75 %

ตรวจฟัน+ขัด 20 %

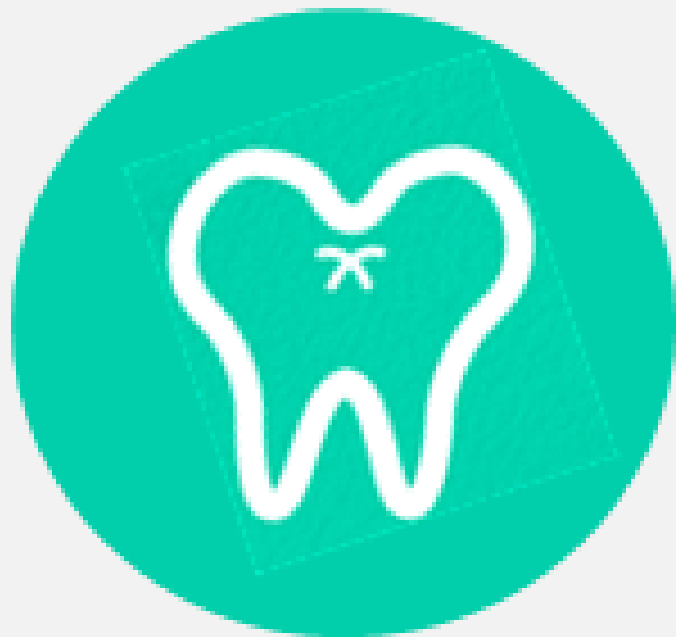
แนวทางการบริการสร้างเสริมสุขภาพและป้องกันโรคในช่องปาก: เด็ก 4-12 ปี



หมายเหตุ: ต้องประเมินผู้รับบริการก่อนให้บริการทุกครั้ง ถ้าไม่ให้ความร่วมมือ ควรงดการให้บริการ

เป้าหมายบริการทันตกรรม **เคลือบฟลูออไรด์** ในกลุ่มเด็ก วัยเรียน (4-12 ปี)
และเคลือบหลุมร่องฟัน ในกลุ่มเด็ก วัยเรียน (6-12 ปี) แยกรายเขต ปีงบประมาณ 2564

| เขต | Pop_อายุ 4-12ปี (ปี62) | เป้าหมาย(คน) 20% | Pop_อายุ 6-12ปี (ปี62) | เป้าหมาย(คน) 20% |
|-------------------------|------------------------|---------------------|------------------------|---------------------|
| เขต 1 เชียงใหม่ | 503,652 | 100,730 | 394,869 | 78,974 |
| เขต 2 พิษณุโลก | 348,659 | 69,732 | 276,093 | 55,219 |
| เขต 3 นครสวรรค์ | 293,496 | 58,699 | 234,203 | 46,841 |
| เขต 4 สระบุรี | 527,251 | 105,450 | 419,306 | 83,861 |
| เขต 5 ราชบุรี | 541,148 | 108,230 | 429,299 | 85,860 |
| เขต 6 ระยอง | 658,167 | 131,633 | 518,619 | 103,724 |
| เขต 7 ขอนแก่น | 487,682 | 97,536 | 385,708 | 77,142 |
| เขต 8 อุตรธานี | 594,498 | 118,900 | 471,040 | 94,208 |
| เขต 9 นครราชสีมา | 710,699 | 142,140 | 563,351 | 112,670 |
| เขต 10 อุบลราชธานี | 488,885 | 97,777 | 387,874 | 77,575 |
| เขต 11 สุราษฎร์ธานี | 541,118 | 108,224 | 425,329 | 85,066 |
| เขต 12 สงขลา | 681,427 | 136,285 | 532,819 | 106,564 |
| เขต 13 กรุงเทพมหานคร | 539,962 | 107,992 | 427,480 | 85,496 |
| รวมทั้งหมด | 6,916,644 | 1,383,329 | 5,465,990 | 1,093,198 |



THANK YOU

ขอบคุณค่ะ